

Στέργιος Νότας
κλινικός ψυχολόγος

Η ΕΚΠΑΙΔΕΥΣΗ

ΤΩΝ ΠΑΙΔΙΩΝ ΜΕ ΑΥΤΙΣΜΟ

ΔΙΑΧΥΤΕΣ ΑΝΑΠΤΥΞΙΑΚΕΣ ΔΙΑΤΑΡΑΧΕΣ

Στέργιος Νότας
κλινικός ψυχολόγος

Η ΦΙΛΟΣΟΦΙΑ ΜΑΣ

Θεωρούμε ότι είναι πολύ σημαντικές
οι γνωστικές ιδιαιτερότητες
που έχουν τα άτομα με αυτισμό
ή με άλλη διάχυτη αναπτυξιακή διαταραχή.

Αποδεχόμαστε και σεβόμαστε
το διαφορετικό τρόπο που εκέφτονται.

Δεν προσπαθούμε να αλλάξουμε το άτομο με αυτισμό.
Δεν προσπαθούμε να το κάνουμε «κανονικό».

Αυτό που κάνουμε είναι να προσπαθούμε να το υποστηρίξουμε,
ώστε και αυτε τις δυσκολίες που έχει, να τα καταφέρει
όσο το δυνατόν καλύτερα.

Η προσαρμογή του περιβάλλοντος αποτελεί βασική
προϋπόθεση για την επίτευξη του στόχου.



ΟΡΙΣΜΕΝΑ ΣΗΜΑΝΤΙΚΑ ΧΑΡΑΚΤΗΡΙΣΤΙΚΑ ΤΩΝ ΠΑΙΔΙΩΝ ΜΕ ΑΥΤΙΣΜΟ - ΔΙΑΧΥΤΗ ΑΝΑΠΤΥΞΙΑΚΗ ΔΙΑΤΑΡΑΧΗ

Τα άτομα με αυτισμό έχουν παρόμοιες συμπεριφορές, όμως το καθένα είναι διαφορετικό από το άλλο. Έχουν αρκετά όμοια χαρακτηριστικά, ιδιαίτερα γνωστικά, τα οποία ποικίλουν από άτομο σε άτομο.

Έχουν πολύ καλή οπτική μνήμη, δηλαδή σκέφτονται με εικόνες. Όταν ακούνε λέξεις στο μυαλό τους έρχεται κατευθείαν η εικόνα που αντιπροσωπεύει αυτό το οποίο ακούνε. Αν ακούνε τη λέξη « σπίτι», μπορεί κατευθείαν να έρχεται στο μυαλό τους η εικόνα ενός σπιτιού, πχ. του δικού τους σπιτιού.

Όταν βλέπουν κάτι εστιάζουν σε λεπτομέρειες που ίσως δεν είναι σημαντικές σε σχέση με το αντικείμενο. Παίρνουν δηλαδή το κλειδί, κοιτάζουν στην τρύπα που υπάρχει στο κλειδί και βλέπουν τους ιριδισμούς που δημιουργεί το φως.

Το κλειδί είναι για να ανοίγει πόρτες, δεν θα το χρησιμοποιήσουμε έτσι. Το άτομο με αυτισμό έχει αυτή την ιδιαιτερότητα.

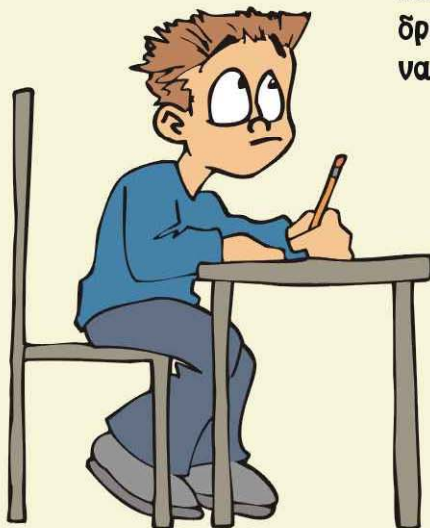


ΟΡΙΣΜΕΝΑ ΣΗΜΑΝΤΙΚΑ ΧΑΡΑΚΤΗΡΙΣΤΙΚΑ ΤΩΝ ΠΑΙΔΙΩΝ ΜΕ ΑΥΤΙΣΜΟ - ΔΙΑΧΥΤΗ ΑΝΑΠΤΥΞΙΑΚΗ ΔΙΑΤΑΡΑΧΗ

Ασυνήθιστη ικανότητα για αποστασιοποιημένη ερμηνεία και για την απόδοση του αντικειμένου, όπως αυτό γίνεται αντιληπτό (και όχι όπως είναι φτιαγμένο). Έτσι εξηγείται και η εμπνευσμένη αυθεντικότητα που διαθέτουν. αρκετά από τα άτομα με αυτισμό αδυνατούν να κατανοήσουν το νόημα πολλών δραστηριοτήτων. Δηλαδή όταν τους δίνουμε αντικείμενα ίσως δεν μπορούν να καταλάβουν τι τους ζητάμε να κάνουν με αυτά τα αντικείμενα.



Πρέπει το νόημα να είναι πάρα πολύ ξεκάθαρο. Εμείς μπορούμε να καταλάβουμε το νόημα, γιατί μπορούμε να προβλέψουμε αυτές οι ενέργειες. Επειδή τα παιδιά με αυτισμό, δεν μπορούν να κάνουν εύκολα τη σύνδεση ανάμεσα στην αιτία και στο αποτέλεσμα, πρέπει το νόημα της δραστηριότητας που καλούνται να κάνουν, να είναι πάρα πολύ ξεκάθαρο μπροστά τους.



Έχουν δυσκολίες στην ακολουθία και στην οργάνωση των ενεργειών που κάνουν.

Έχουν επίσης δυσκολίες στο να συνδυάζουν έννοιες.

ΟΡΙΣΜΕΝΑ ΣΗΜΑΝΤΙΚΑ ΧΑΡΑΚΤΗΡΙΣΤΙΚΑ ΤΩΝ ΠΑΙΔΙΩΝ ΜΕ ΑΥΤΙΣΜΟ - ΔΙΑΧΥΤΗ ΑΝΑΠΤΥΞΙΑΚΗ ΔΙΑΤΑΡΑΧΗ

Έχουν δυσκολία στην κατανόηση του χρόνου.
Δηλαδή πότε τελειώνει κάτι, πότε αρχίζει κάτι,
τι προηγείται και τι έπεται.
Άρα πρέπει να κατανοήσουν το χρόνο
με έναν τρόπο οπτικά ξεκάθαρο.
Όταν το κατακτούν αυτό είναι πολύ ευνεπείς.

Έχουν μεγάλη εξάρτηση από προτροπές.
Τα άτομα με αυτισμό ανταποκρίνονται
πολύ γρήγορα σε οδηγίες.
Έλα, άνοιξε το φως, κάθισε στην καρέκλα,
περίμενε, σήκω, πάρε.
Για κάθε παιδί, που πριν λίγο καιρό δεν έκανε
τίποτα και τώρα καταφέρνει και κάνει
πράγματα με τον εκπαιδευτή του, έχουμε
ως στόχο την αυτονομία.



Έχουν δυσκολίες στη γενίκευση.

Ότι κάνουν στο χώρο που πηγαίνουν για εκπαίδευση πχ. του σχολείου,
μπορεί όταν πηγαίνουν στο σπίτι να μην το κάνουν.

ΟΡΙΣΜΕΝΑ ΣΗΜΑΝΤΙΚΑ ΧΑΡΑΚΤΗΡΙΣΤΙΚΑ ΤΩΝ ΠΑΙΔΙΩΝ ΜΕ ΑΥΤΙΣΜΟ - ΔΙΑΧΥΤΗ ΑΝΑΠΤΥΞΙΑΚΗ ΔΙΑΤΑΡΑΧΗ

Ορισμένα εκδηλώνουν έντονες παρορμήσεις και έχουν μεγάλη δυσκολία στον αυτοέλεγχο. Αυτό συχνά μπορεί να οφείλεται στη δυσκολία που έχουν να δηλώσουν και να εκφράσουν τις ανάγκες και τις επιθυμίες τους.

Δεν κατανοούν εύκολα όλους τους κοινωνικούς κανόνες και περιορισμούς. Έχουν συχνά υπερβολική αγωνία και άγχος επειδή δεν κατανοούν ορισμένα πράγματα και καταστάσεις. Αυτό είναι ένα συναίσθημα το οποίο το έχουν ανεξάρτητα από τη λειτουργικότητάς τους και φαίνεται αυτό έντονα σε πολλά άτομα.



Έχουν προσκόλληση σε ρουτίνες, τους αρέσουν πάρα πολύ κάποια πράγματα να γίνονται με κάποια σειρά και επαναλαμβανόμενα. Εμμένουν σε αυτές τις ρουτίνες και αν δεν υπάρχουν ρουτίνες προσπαθούν να δημιουργήσουν τις δικές τους.

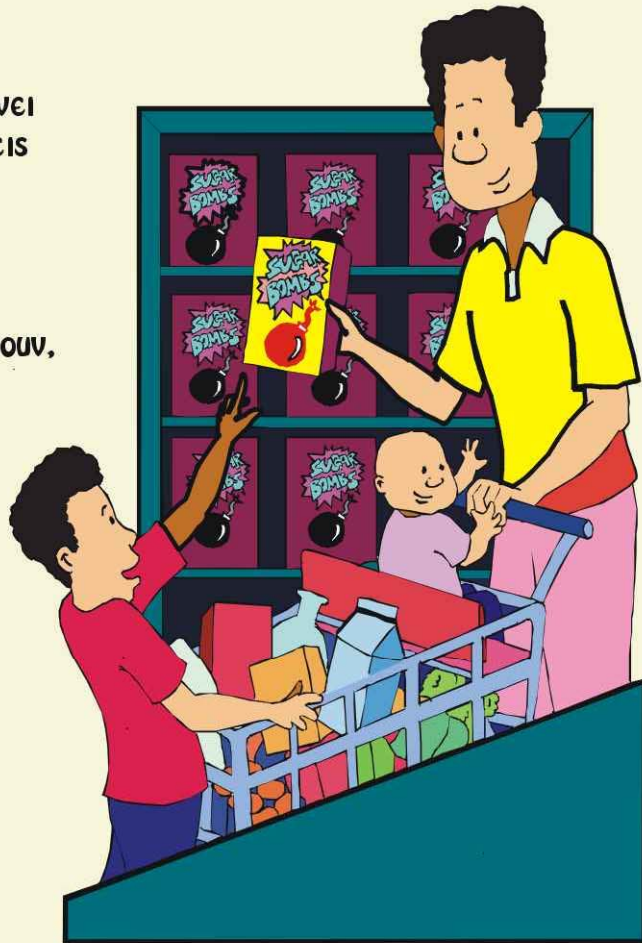
ΟΡΙΣΜΕΝΑ ΣΗΜΑΝΤΙΚΑ ΧΑΡΑΚΤΗΡΙΣΤΙΚΑ ΤΩΝ ΠΑΙΔΙΩΝ ΜΕ ΑΥΤΙΣΜΟ - ΔΙΑΧΥΤΗ ΑΝΑΠΤΥΞΙΑΚΗ ΔΙΑΤΑΡΑΧΗ

Σκέφτονται με εικόνες και η σκέψη τους είναι "κυριολεκτική"- "κομπιουτεριστική"
«Σκέφτομαι με εικόνες, οι λέξεις είναι σαν δεύτερη γλώσσα για μένα».
«Αυτό για μένα είναι ακρογωνιαίος λίθος» (Temple Grandin).

Το «σκέφτομαι με εικόνες» σημαίνει
ότι σε πολλές περιπτώσεις οι λέξεις
από μόνες τους, χωρίς εικόνες
δύσκολα αποκτούν νόημα.
Πρέπει αυτά που λέμε,
τουλάχιστον αυτά που θέλουμε
να κατανοήσουν και να ακολουθήσουν,
να συνοδεύονται από εικόνες,
να έχουν όπως λέμε
οπτική σηματοδότηση.

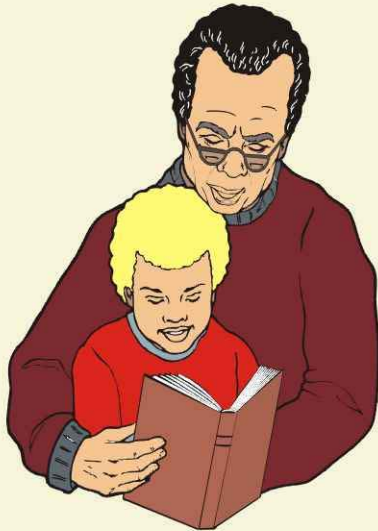
Το δεύτερο που σημαίνει,
είναι ότι η αλληλουχία
της σκέψης γίνεται με εικόνες.

Το ίδιο μπορεί
(εύμφωνα με περιγραφές)
να συμβαίνει ενίοτε
και με ορισμένα συναισθήματα.



Ο ΡΟΛΟΣ ΤΟΥ ΕΚΠΑΙΔΕΥΤΗ

Πρέπει να αποδεχτεί κατ' αρχή και να σεβαστεί τις ιδιαιτερότητες και κυρίως τον τρόπο εκένης του ατόμου με αυτισμό.



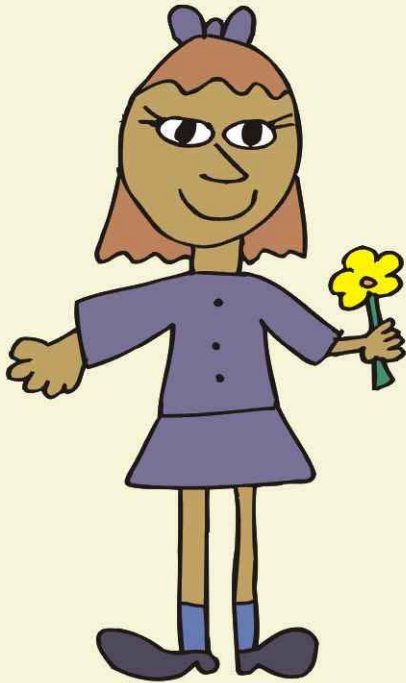
Ο ρόλος του εκπαιδευτικού ή του γονέα, αρχικά είναι ο ρόλος του «διερμηνέα» ανάμεσα σε δύο «κουλτούρες», την «αυτιστική κουλτούρα» και τη «μη αυτιστική κουλτούρα». Είναι ο άνθρωπος που εδραιώνει σχέση με το άτομο με αυτισμό και προσπαθεί να αποκωδικοποιήσει τη μία και την άλλη «κουλτούρα», ώστε «ο αυτιστικός» και «ο μη αυτιστικός», να μπορούν να επικοινωνούν και ν' αλληλεπιδρούν.

Αυτό το πράγμα σημαίνει ότι ο εκπαιδευτικός θα πρέπει να κατανοήσει τα άτομα με αυτισμό και τα άτομα με αυτισμό από την άλλη να μπορούν να κατανοούν τις απαιτήσεις του περιβάλλοντος.

Η προσέγγιση της δομημένης διδασκαλίας μπορεί να βοηθήσει και να διευκολύνει την κατανόηση.



ΟΙ ΣΤΟΧΟΙ ΤΗΣ ΕΚΠΑΙΔΕΥΣΗΣ



Κατ' αρχήν η κατανόηση του περιβάλλοντος από το άτομο με αυτισμό. Δηλαδή θα πρέπει να δημιουργούμε ευνήκες ώστε το περιβάλλον να είναι πολύ ξεκάθαρο, πολύ κατανοητό.

Η αυθόρμητη επικοινωνία. Όταν ένας άνθρωπος γνωρίζει το περιβάλλον, μπορεί και να επικοινωνήσει.

Περισσότερη αυτονομία. Μας ενδιαφέρει το άτομο, μεγαλώνοντας, να λειτουργήσει μόνο του, και στο βαθμό που το επιτρέπουν οι ικανότητες του. Αυτό σημαίνει ανάπτυξη δεξιοτήτων, ικανοτήτων.

Και βεβαίως να νοιώθει ευχαριστημένο, χαρούμενο και ευτυχισμένο.

ΟΡΓΑΝΩΣΗ ΤΟΥ ΠΕΡΙΒΑΛΛΟΝΤΟΣ

Γιατί όταν το περιβάλλον είναι οργανωμένο, είναι και προβλέψιμο. Θέλουμε το περιβάλλον να είναι προβλέψιμο και δίνουμε έμφαση στην ολοκλήρωση της δραστηριότητας. Πρέπει να σηματοδοτούμε το τέλος.

Αναπτύσσεται η αυτονομία.

Όταν ξέρουμε τι απαιτήσεις έχει ένα περιβάλλον, ξέρουμε τις λειτουργίες του κάθε χώρου,

ακολουθούμε τις ρουτίνες, μπορούμε να κάνουμε πιο πολλά πράγματα μόνοι μας. Δε χρειαζόμαστε συνεχώς προτροπές και οδηγίες για το τι θα κάνουμε, πού θα πάμε.

ΠΑΙΔΑΓΩΓΙΚΕΣ ΑΡΧΕΣ

Κατ' αρχήν συνεχής και προσεκτική αξιολόγηση, η οποία ακολουθεί κάθε παρέμβαση. Αξιολογούμε ικανότητες, ενδιαφέροντα και αναδυόμενες δεξιότητες.

Δεν ξεκινάμε από αυτό που το παιδί δεν μπορεί να κάνει, ξεκινάμε από αυτό που μπορεί να κάνει.

Ξεκινάμε από αυτό που ενδιαφέρεται να κάνει και από αυτό που μπορεί να κάνει με λίγη βοήθεια, εξ ου και ο όρος αναδυόμενος, που είναι όρος κλειδί.

Αξιοποιούμε τις ικανότητες και τα ενδιαφέροντά του. Μπορεί κάποια ενδιαφέροντα να είναι εμμονές. Προσπαθούμε να τα αξιοποιήσουμε,

ιδιαίτερα όταν φτιάχνουμε εκπαιδευτικό υλικό. Δηλαδή αν έχει εμμονές με τα τρένα, μπορεί να διδάξουμε γράμματα, συλλαβές, αριθμούς, χρώματα, σχήματα, χρησιμοποιώντας τα τρένα.

Δε μας πειράζει αυτό. Είναι πολύ καλό πεδίο, αυτή η περιοχή των εκθέσεων και των ενδιαφερόντων τους, για να διδάξουμε έννοιες που δύσκολα μπορούν να κατακτήσουν αλλιώς.

Παρατηρούμε τους τρόπους με τους οποίους εργάζεται το παιδί π.χ. όταν είναι να κάνει κάτι, κατά πόσο ζητάει βοήθεια, πόσο εύκολα αποσπάται η προσοχή του, όταν έχει κάτι στα χέρια του πως το χρησιμοποιεί, αν το ρίχνει κάτω, αν το προσέχει, αν το επεξεργάζεται, αν το παίρνει και το αφήνει κλπ.



ΕΝΤΑΞΗ ΣΕ ΕΚΠΑΙΔΕΥΤΙΚΟ ΠΛΑΙΣΙΟ

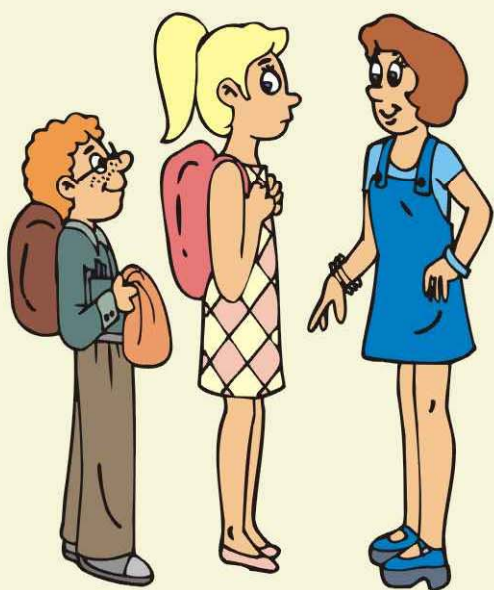
Σημαίνει ότι τα παιδιά με αυτισμό βιώνουν ίδιες εμπειρίες με τα παιδιά χωρίς μειονεξίες.

Τέτοιες εμπειρίες μπορεί να περιλαμβάνουν:

την εγγραφή στο γενικό νηπιαγωγείο ή σχολείο,
τη συμμετοχή σε ειδικές εκδηλώσεις,
όπως ψυχαγωγικά προγράμματα,
γιορτές, βόλτες σε εμπορικά κέντρα,
προσκλήσεις συνομηλίκων στο σπίτι κλπ.



ΠΡΟΕΤΟΙΜΑΣΙΑ ΕΝΤΑΞΗΣ



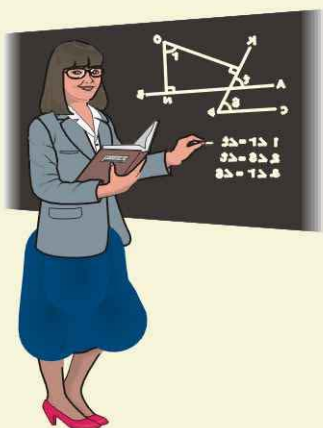
Εξατομικευμένο Εκπαιδευτικό πρόγραμμα

Προσαρμογή της εκπαιδευτικής μεθοδολογίας και τεχνικής στα σχολικά δεδομένα

Ανάπτυξη σχολικών δεξιοτήτων

ΕΠΙΣΗΜΑΝΣΕΙΣ

Όλοι επιδιώκουμε την ένταξη των παιδιών με αυτισμό σε τάξεις κανονικού σχολείου όμως πολλές φορές η επιθυμία μας αυτή παραβλέπει τις βασικές ανάγκες, τις δυνατότητες και τις επιθυμίες του ίδιου του παιδιού.



Έρευνες έδειξαν ότι οι μαθητές με σοβαρές αναπτυξιακές διαταραχές και μειονεξίες δεν ωφελήθηκαν αρχικά από την φοίτηση τους σε σχολεία για παιδιά χωρίς μειονεξίες αλλά σε «ειδικά και εξειδικευμένα σχολεία».

Μετά από κατάλληλη εκπαίδευση ε' αυτά έγινε προγραμματισμός για ένταξη.

Οι μαθητές με όχι σοβαρές διαταραχές και υψηλή λειτουργικότητα ωφελήθηκαν από την συνεκπαίδευση, αφού όμως προηγήθηκε η προετοιμασία για ένταξη και συνεκπαίδευση.

ΠΡΟΕΤΟΙΜΑΣΙΑ ΓΙΑ ΣΥΝΕΚΠΑΙΔΕΥΣΗ

Εφόσον τα δεδομένα από άμεσες παρατηρήσεις πιστοποιούν ότι τα παιδιά αντιδρούν θετικά στις εκπαιδευτικές παρεμβάσεις που προαναφέρθηκαν, τότε μπορούμε να αξιολογήσουμε και να προγραμματίσουμε πότε θα είναι έτοιμα για την μετάβαση από τα ειδικά κέντρα ημέρας ή τα ειδικά σχολεία σε σχολεία συνεκπαίδευσης.

Υπάρχουν αντικειμενικές μετρήσεις της συμπεριφοράς τους, που παρέχουν ενδείξεις για την μετέπειτα επιτυχία τους σε τάξεις συνεκπαίδευσης

ΙΚΑΝΟΤΗΤΑ ΣΥΝΕΚΠΑΙΔΕΥΣΗΣ

Κατανόηση και υπακοή στις εντολές των ενηλίκων

Παρατεταμένη ενασχόληση,

Ελαχιστοποίηση της διασπαστικής συμπεριφοράς

Αντίδραση στις ευνέπειες που έρχονται με καθυστέρηση (συμβόλαια συμπεριφοράς) (ικανότητα με την πάροδο του χρόνου να μιμούνται τους συνομήλικους, να αναπτύξουν δεξιότητες και να εκδηλώνουν νέες συμπεριφορές κοινωνικά αποδεκτές.

Γενίκευση δεξιοτήτων σε νέους χώρους

ΣΤΗΡΙΞΗ ΤΗΣ ΣΥΝΕΚΠΑΙΔΕΥΣΗΣ

Συνεργασία των εμπλεκόμενων (εκπαιδευτικών, θεραπειών, άλλων επαγγελματιών, οικογένειας) για το εξατομικευμένο σχέδιο ένταξης, εκπαίδευσης, καθώς και για σειρά προβλημάτων που προκύπτουν στη πορεία.

Τεχνολογική και λοιπή υποστήριξη (επιστημονική, στελεχιακή, κατάρτισης & εποπτείας προσωπικού).

Προεκτικά διατυπωμένες οδηγίες προς το προσωπικό του σχολείου υποδοχής και διαρκής υποστήριξη και εποπτεία.

Εκπαίδευση, προετοιμασία του παιδιού επικεντρωμένη στην μετάβαση για συνεκπαίδευση.

Σταδιακή μετάβαση σε σχολείο συνεκπαίδευσης.

Αξιολογήσεις της πορείας του παιδιού

